

# Zum Wohle der Kleinsten

Manchmal geben Kindergartenfassaden schon von außen einen Hinweis auf das Konzept der Einrichtung. So auch bei drei Kindergärten in Süddeutschland, die mit verschiedenen Holzarten gestaltet wurden.



Projekt 11/1  
PFULLENDORF

EUROKINDERGARTEN GMBH

▲ Die Holzprofile an der Fassade der Kindertagesstätte „Sonnenschein“ in Pfullendorf sind in den Regenbogenfarben Rot, Orange, Gelb, Grün, Blau und Lila in Kombination mit Braun gestrichen



EUROKINDERGARTEN GMBH

◀ Als Farbe für den Streichputz kam im Innenbereich der Kita „Sonnenschein“ eine mineralische Farbe zum Einsatz – passend zum geölten Eichenparkett in Weiß

Das Steckpferd der Eurokindergarten GmbH aus Warthausen, die sich auf das Bauen von Kindergärten spezialisiert hat, ist laut Geschäftsführerin Martina Knorr das ökologische und klimaneutrale Bauen. Unter dieser Überschrift ist auch die Kindertagesstätte „Sonnenschein“ in Pfullendorf entstanden. Hier spielt Holz eine große Rolle: „Der Holzrahmen ist mit Zellulosedämmung gefüllt und von außen mit Gipsfaserplatten, Holzverschalung bzw. zum Teil verputzter Holzfassade vervollständigt. Die Holzverschalung wurde bereits im Werk gestrichen, um sie dann auf der Baustelle wandweise wieder aufzurichten“, erläutert Martina Knorr.

Auch den Massivbau des Kindergartens „Zwischen Wald und See“ in Zusmarshausen in der Nähe von Augsburg stellten die Verantwortlichen rundum mit einer

vorgehängten hinterlüfteten Holzfassade, die zum einen aus Holzprofilen und zum anderen aus Fassadensperrholz gefertigt wurde, aus. Auch hier fiel die Wahl laut Architektin Claudia Müller von 3+architekten glogger.müller.blasi aus Augsburg aufgrund von Optik, Nachhaltigkeit sowie Energieeffizienz auf das Naturprodukt Holz.

Der eingeschossige Baukörper des Kneipp-Kindergartens im niederbayerischen Vilsbiburg in Holzständerbauweise ist durch die einfache Konstruktion sehr wirtschaftlich. „Wir möchten Passivhäuser mit möglichst großem Holzanteil errichten, wie in diesem Fall, auch in der tragenden Konstruktion“, erklärt Architektin Rena Vallentin vom Münchner Architekturbüro Vallentin, die sich mit ihrem Mann auf das Entwerfen von Passivhäusern spezialisiert hat. Auch hier sind die Außenwände mit

STECK  
BRIEF

**PROJEKT:**  
Eurokindergarten „Sonnenschein“  
in Pfullendorf

**BAUZEIT:**  
März 2018 bis April 2019

**BAUWEISE:**  
Holzrahmenbauweise

**BAUHERR:**  
Eurokindergarten GmbH  
D-88447 Warthausen  
[www.euro-kindergarten.de](http://www.euro-kindergarten.de)

**VERARBEITER:**  
Von Perbandt Holzbautechnik GmbH  
D-89257 Illertissen  
[www.tussa-haus.de](http://www.tussa-haus.de)



# Projekt 11/2 ZUSMARSHAUSEN



▲ Senkrechte, hellbraune 3D-Holzprofile dominieren die Außenhülle der Zusmarshausener Kita auch zum Spielplatz nach hinten

NORLIES FOTOGRAFIE

► Der Massivbau des Kindergartens „ZuS“ in Zusmarshausen hat eine vorgehängte hinterlüftete Holzfassade, die aus Holzprofilen und Fassadensperrholz besteht



NORLIES FOTOGRAFIE

hinterlüfteter Fassadenbekleidung in Holzelementbauweise mit Zellulosefaserdämmung erstellt.

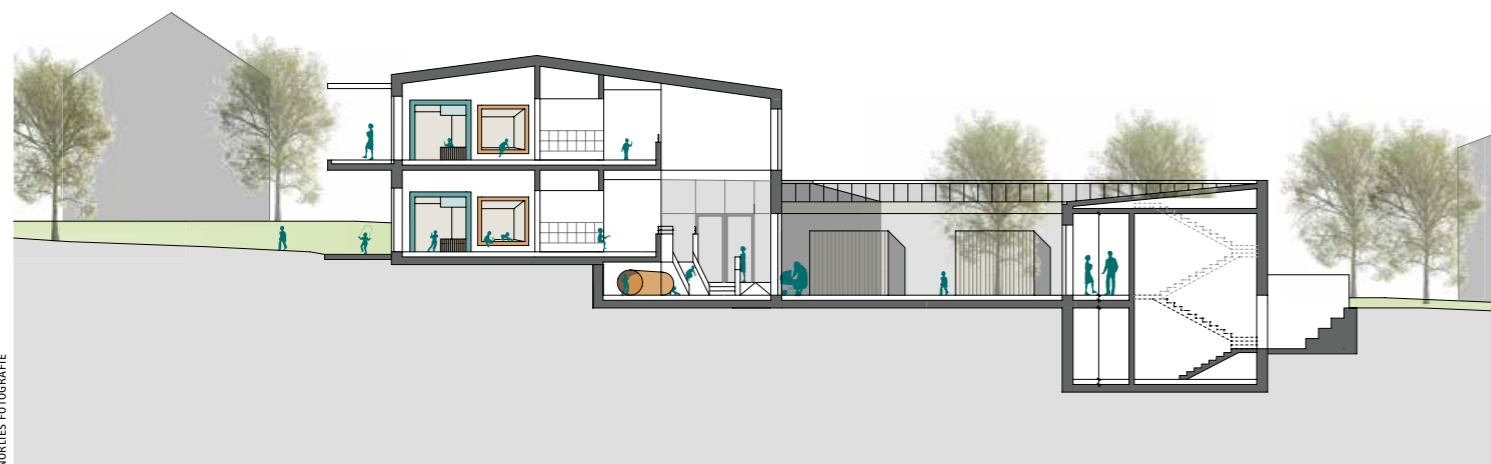
### Farbenfroh oder schlicht?

Pippi Langstrumpf hätte sicher ihre Freude an der Fassade des neuen Kindergartens in Pfullendorf gehabt. Denn das Gebäude macht mit bunten Holzprofilen an der Fassade auf sich aufmerksam. „Von der Firma Keimfarben bekamen wir Musterstücke sowie Musterfarben und der Holzbauer hat die Fassade in der richtigen Größe nachgebaut. Das Ergebnis haben wir dann dem Gemeinderat vorgestellt. Nach kurzer Skepsis waren die Verantwortlichen schnell begeistert“, erinnert sich Martina Knorr. Die horizontal verbauten Holzprofile sind in den Regenbogenfarben Rot, Orange, Gelb, Grün, Blau und Lila in Kombination mit Braun gestrichen.

Holz lässt sich individuell gestalten und entsprechend anders ist das Farbkonzept der Fassade der Kindertagesstätte „ZuS“ in Zusmarshausen. Architektin Claudia Müller über die Farbauswahl: „Die Kita hat einen starken Bezug zum Wald. So sind auch die Gruppen nach Bäumen wie Kastanie, Linde, Eiche und Ahorn benannt. Entsprechend ist das Farbspektrum an der Fassade gewählt.“ Senkrechte, hellbraune 3D-Holzprofile dominieren die Außenhülle, unterbrochen von orange- und hellgrünfarbenen Streifen, die mit Keim Lignosil Color aufgetragen wurden.

Die farblichen Highlights beim Kneipp-Kindergarten in Vilsbiburg finden sich im Inneren wieder, wie die Gestaltung der Waschräume oder auch des Einrichtungsmobiliars. Die Gestaltung der Fassade ist naturbelassen und unterstreicht den schlichten, klaren Entwurfsgedanken.

## GROSSZÜGIGE PLANUNG: SCHNITT DER KITA ZUSMARSHAUSEN



NORLIES FOTOGRAFIE

STECK  
BRIEF

**PROJEKT:**  
Kindergarten „Zwischen Wald und See“

**BAUHERR:**  
Markt Zusmarshausen  
D-86441 Zusmarshausen  
www.zusmarshausen.de

**BAUZEIT:**  
August 2017 bis November 2018

**BAUWEISE:**  
Konventionelle Bauweise  
mit Holzverkleidung

**ARCHITEKT:**  
3+architekten glogger.müller.blasi GbR  
D-86157 Augsburg  
www.3plusarch.de

**VERARBEITER:**  
Reitmaier Holzbau GmbH  
D-86476 Neuburg  
www.reitmaier-holzbau.de  
Jochum GmbH & Co. KG Holzwerke  
D-86441 Zusmarshausen  
www.jochum-holz.de  
Günther Thomas Schreinerei  
D-86441 Zusmarshausen





## Projekt 11/3 VILSBIBURG

▲ Die Holzfassade des Kneipp-Kindergartens in Vilsbiburg ist naturbelassen. Die schlichte Fassadengestaltung unterstreicht den klaren Entwurfsgedanken

### Angemessen gestrichen

Bei der Fassadengestaltung eines Gebäudes ist es wichtig, die Umgebung miteinzubeziehen. Claudia Müller zur Situation in Zusmarshausen: „In der Nachbarschaft von älteren Wohn- und Gewerbebauten präsentiert sich der Kindergarten ‚Zwischen Wald und See‘ durch seine zurückhaltende Farbgestaltung als eigenständiges Gebäude.“ Auch die Kita „Sonnenschein“ in Pfullendorf passt sich gut der Umgebung an. „Wir haben die Rückmeldung von Anwohnern bekommen, das Gebäude wirke so, als hätte es schon immer dort gestanden“, so Martina Knorr von der Eurokindergarten GmbH. Durch die schlichte Farbgestaltung fügt sich auch die Einrichtung in Vilsbiburg angemessen in die Umgebung ein – unterstützt durch eine an das Grundstück angepasste Höhenentwicklung und die Fassadengliederung des Gebäudes.

Die Wartung der Holzfassade war im Gemeinderat in Pfullendorf ein großes Thema. Martina Knorr erinnert sich: „Wir

haben die Holzprofile nach einer Vorbehandlung im Werk mit einer mineralischen Verbundbeschichtung zum Wetterschutz von Holz beschichten lassen.“ Damit sind Wartungsintervalle möglich, die denen einer Putzfassade ebenbürtig sind.

Auch für die Holzfassade der Kindertagesstätte in Zusmarshausen wählte man den gleichen Weg. Claudia Müller erläutert: „Der gewählte deckende Silikat-anstrich gilt als lichteht und ermöglicht durch seine samtmatte Optik eine unaufdringliche Farbgestaltung.“

Die Vorvergrauung von Keim Lignosil-Verano simuliert an der Fassade des Kindergartens in Vilsbiburg eine natürlich silbergrau patinierte Holzoberfläche. „Durch den Verzicht auf eine imprägnierende Schutzschicht geht die Vergrauungslasur in eine natürliche Vergrauung über, ohne weitere Wartungsaufwände. Die Behandlung ist biozid- und lösungsmittelfrei. Die Oberflächen bleiben diffusionsoffen“, so Rena Vallentin.

Dr. Alexandra Nyseth, Ahrensburg ■

### STECK BRIEF

#### PROJEKT:

Kneipp-Kindergarten St. Johannes

#### BAUJAHR:

2019

#### BAUWEISE:

Holzbauweise

#### BAUHERR:

Stadt Vilsbiburg  
D-84137 Vilsbiburg  
[www.vilsbiburg.de](http://www.vilsbiburg.de)

#### ARCHITEKT:

Vallentin GmbH Architekturwerkstatt  
D-81673 München  
[www.vallentin-architektur.de](http://www.vallentin-architektur.de)

#### VERARBEITER:

Lackner Holzbau  
D-84371 Triftern-Anzenkirchen  
[www.lackner-holzbau.de](http://www.lackner-holzbau.de)